

The OV-Watch® sensor is a key component of the technology. It is filled with a non-allergenic gel that slowly releases through the two white porous filters (called frits). The gel mixes with the perspiration on the surface of your skin to form electrical contact between your skin and the sensor (black dot). The sensor is specially designed to detect chloride ions and measure the electrical properties of those ions. The sensor is designed to last one full cycle. **A new sensor must be used for each cycle.** There are generally only two ways the sensor can under perform; a) dried up frits, and b) protective tape not being removed.

**Dried Up Frits** - The drying problem is often difficult to detect. If everything about the watch appears normal and you are still not getting an OK reading in Test Mode, chances are the frits have become too dry to facilitate a reading. To solve this problem, simply **remove the sensor** (this will NOT affect your current cycle) and place it in a VERY shallow pool of water for about 90 seconds. A small plate or saucer works ideally. Cover just the surface of the plate with water and put the sensor (frits side down) on the plate. Be careful not to get water inside the sensor. Dry off the sensor with a soft dry cloth and place it back on the watch. Try a test mode reading after you have been wearing the watch for several minutes. If you do not get the OK screen in Test Mode, you may have a bad sensor. Contact Customer Service at 1-866-OVWATCH or 408-987-5510 for assistance.

E Reloj-OV es la llave componente de la tecnología. Esta lleno de una goma no-alérgica que suelta despacio por los dos filtros poros blancos (llamados Fritz). La goma se mezcla con su transpiración (sudor) enzima de su piel para formar contacto eléctrico entre medio de su piel y el censor (punto negro). El censor esta diseñado para detectar ion cloruro. El censor esta diseñado para que le dure un solo ciclo completo. **Un censor nuevo tiene que ser usado cada ciclo.** Generalmente hay solamente tres maneras que no trabaje bien: a) Fritz secos, y b) plástico protector no fue removido.

**FRITS CECOS** - El Problema que se secan hay veces que es muy difícil de detectar. Si todo en el reloj aparece normal y todavía no esta lista para una lectura en el Modo de Examen. Puede ser que los Fritz se hayan secado mucho para facilitar la lectura. Para resolver el problema saque el censor (esto afectara su ciclo) póngalo en un contenido de agua no muy lleno por 90 segundos un plato o platillo trabajara bien. Cubra solamente la copa de arriba del plato con agua y ponga el censor. (el lado de Fritz hacia abajo) en el plato. Tenga cuidado de no mojar el medio del censor. Secar el censor con un papel de toalla y ponga devuelta al reloj. Trate una lectura de examen (Test Mode) después de que este puesto unos cuantos minutos. Si no recibe la pantalla OK en el modo de examinar debe tener un censor malo. Comuníquese con nuestros servicios de Cliente al 1-866-ovwatch o 408-987-5510 para asistencia.

Le détecteur de OV-Watch® est un élément clef de technologie. Il est rempli d'un gel non-allergène qui se propage tranquillement à travers les deux filtres blancs poreux. (appelés gélules). Le mélange de ce gel avec la transpiration qui se trouve à la surface de votre peau forme un contact électrique entre la peau et le détecteur (le point noir). Le détecteur est conçu spécialement pour détecter les ions chlorures et pour mesurer les propriétés électriques de ces ions. Le détecteur est conçu pour fonctionner pendant toute la durée d'un cycle. Un nouveau détecteur est requis à chaque nouveau cycle. Il y a habituellement deux raisons qui expliquent un mal fonctionnement du détecteur; a) des gélules asséchées, et b) l'oubli d'enlever la bande protectrice.

**Gélules Asséchées** - Le problème d'assèchement est parfois difficile à identifier. Si la montre semble fonctionner normalement mais que vous n'arrivez toujours pas à avoir une lecture « OK » en mode essai, il y a de bonnes chances que vos gélules soient trop sèches pour faciliter les lectures. Pour résoudre ce problème, retirez le détecteur (cela n'affectera pas le cycle en cours) et placez-le dans une soucoupe d'eau pendant environ 90 secondes. Ne pas mettre trop d'eau, simplement couvrir la surface de l'assiette, et y mettre le détecteur (gélules en-dessous) sur la soucoupe. Prenez garde de ne pas mettre d'eau dans le détecteur. Essuyez le détecteur avec une serviette de papier et remplacez-le sur la montre. Après avoir porté la montre pendant plusieurs minutes, essayez une lecture en mode essai. Si vous n'obtenez pas l'écran « OK » en mode essai, vous avez peut-être un mauvais détecteur. Contactez le Service à la Clientèle au 1-866-OVWATCH ou 408-987-5510.

#### ATTACHING THE SENSOR / Acomodar el censor / Attachement du Détecteur

**Remember, you MUST be in the first 3 days of your period to start using OV-Watch®. If you are already past your third day, you should skip the current menstrual cycle and wait for the next one.**

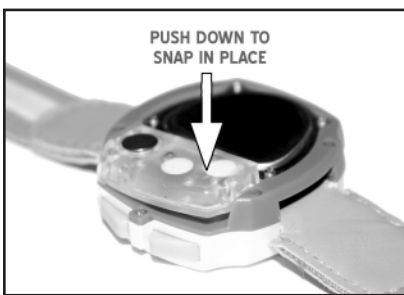
Acudiese, usted TIENEN que ser los primeros 3 días de su periodo para empezar a usar su Reloj OV ®. Si ya paso su tercer día deberá de saltar este ciclo y esperar al próximo.

Souvenez-vous que vous devez être dans les 3 premiers jours de votre menstruation pour commencer à utiliser OV-Watch®. Si vous avez déjà dépassé le troisième jour, vous devez attendre au prochain cycle.



- **Remove the sensor from the foil pouch.**

- Remueva el censor de la bolsa de aluminio.
- Retirez le détecteur du sachet d'aluminium.



- **Peel off the red protective tape and discard. Failure to remove tape will cause OV-Watch to NOT work.**

- Pelar la cinta roja que protege y bótelo. Malogro de pelar la cinta causara que el Reloj-OV ® NO trabaje.
- Détachez la bande adhésive rouge et la jeter. (Si vous oubliez d'enlever la bande adhésive OV-Watch® ne fonctionnera pas).

- **Turn watch over so the back is facing up.**

- De vuelta por atrás con cara para arriba.
- Tournez la montre de façon à ce que le dos de la montre soit orienté vers le haut.

- **Hold sensor so that the large black circle is facing you. (Black circle towards top and 2 white circles towards the bottom).**

- Agarre el censor para que el círculo negro grande ese viéndose hacia usted. (El círculo negro hacia arriba y los 2 círculos blancos hacia abajo).
- Tenez le détecteur de sorte que le cercle noir soit face à vous. (Le cercle noir vers le haut et les deux cercles blanc vers le bas).

- **Insert one end (black circle end or white circle end) of the sensor into the empty sensor slot on the back, left side of the watch.**

- Insertar un lado (el negro del círculo o el lado blanco) del sensor a un sensor básico por la ranura de atrás, izquierda del reloj.
- Insérez un côté du détecteur (le côté du cercle noir ou le côté des cercles blancs) dans l'emplacement à l'arrière de la montre, du côté gauche.



- **Push down on the opposite end until you hear the sensor snap into place. The sensor is now attached and ready to take readings.**

- Apreté hacia abajo por el lado opuesto hasta que escude que un golpe en su lugar. El censor ya esta sujetado y listo para tomar lecturas.
- Pressez sur le côté opposé jusqu'à ce que vous entendiez le détecteur s'enclencher. Le détecteur est maintenant attaché et prêt à faire ses lectures.

#### TO REMOVE THE SENSOR / SACAR EL CENSOR VIEJO / ENLEVER LE VIEUX DÉTECTEUR



- **Place your thumbnail in-between the sensor and the metal battery cover and slide the sensor out of its slot AWAY from the battery cover.**

- Ponga su una pulgar entre el medio del censor y la pila metálica cubierta y deslice el censor de la ranura FUERA de la cubierta de la pila.
- Placez l'ongle de votre pouce entre le détecteur et le couvercle métallique de la pile et glissez le détecteur hors de son emplacement, en l'éloignant du couvercle de la pile.

- **Used sensor can be disposed of into a trash receptacle.**

- El censor usado debe ser desechado en cualquier basura.
- On peut jeter les vieux détecteurs à la poubelle.

#### CUSTOMER SERVICE & TECHNICAL SUPPORT

Customer Service hours of operation are 9:00 am to 9:00 pm eastern standard time. Monday to Friday except on nationally recognized holidays. The toll free number is 1-866-OVWATCH or 408-987-5510. You may also obtain assistance via email at [customer-care@ovwatch.com](mailto:customer-care@ovwatch.com) OR [techsupport@ovwatch.com](mailto:techsupport@ovwatch.com)

#### SERVICIOS DE CLIENTES & SOPORTE TECNICO

Horas de servicios y operaciones son 9:00 AM a 9:00 PM De Lunes a Viernes excepto en fechas nacionales feriados. El número gratis es 1-866-OVWATCH o 408-987-5510. También puede tener asistencia por vía electrónica. [customer-care@ovwatch.com](mailto:customer-care@ovwatch.com) o [techsupport@ovwatch.com](mailto:techsupport@ovwatch.com)

#### SERVICE À LA CLIENTÈLE ET ASSISTANCE TECHNIQUE

Les heures d'ouverture du département de Service à la Clientèle sont de 9 h à 21 h, heure de l'est, du lundi au vendredi, à l'exception des journées fériées et des fêtes légales. Pour un appel sans frais, composez le 1-866-OVWATCH ou 408-987-5510. Vous pouvez aussi obtenir de l'information par courriel au [customer-care@ovwatch.com](mailto:customer-care@ovwatch.com) ou [techsupport@ovwatch.com](mailto:techsupport@ovwatch.com)